



# Webinaire – Axe agricole

## 30 mai 2023



# Programme



Mot d'introduction – Nicolas Verzotti

Présentation des 4 territoires :

- TàV Lyon (Jérémy Billon)
- TàV Montpellier (Clara Boudet)
- TàV Marseille (Jonathan Monsérat)
- TàV Toulouse (Marie Sibertin-Blanc)

Retour sur l'étude de construction des prix – Léa Pettgen

Présentation de la quadrature du poireau – Clément Coulet

Mot de conclusion – Nathalie Barthe



# 1 | Lyon

Intervenant : Jérémy Billon,

# Territoires à VivreS Grand Lyon

## Accélérer la transition agricole par l'accessibilité alimentaire

Acheter en commun des produits alimentaires **locaux**, de **qualité** et **accessibles** à destination des personnes vivant la précarité sur la métropole de Lyon

### Nos critères d'approvisionnement :

Localité : 150 km autour de la métropole de Lyon

Mode de production : Agriculture biologique ou agriculture paysanne

Prix : garantir une juste rémunération des producteurs et un prix accessible pour les consommateurs en recourant à un tiers-financement

### Les produits recherchés pour l'expérimentation 2023 (volume annuel) :

Œufs (70 000 unités)  
Lait de vache (6500 L) - Beurre (3,6 T)  
Pommes de terre (2,7T) - Oignons (2,2 T)  
Ail (1T) - Carottes (2T)

### Nos besoins aujourd'hui :

Nous recherchons des producteurs qui peuvent fournir les produits sélectionnés et participer à une expérimentation de sécurité sociale de l'alimentation



Contact : [filières@tav-lyon.fr](mailto:filières@tav-lyon.fr) / 06.16.80.18.58

Un projet



Porté par les associations







## Définition d'un cadre commun :



### Zone géographique

- 0 - 50 km
- 50 - 100 km
- 100/150 km et +

Pour les produits non disponibles localement → justification



### Méthode de production

- Label Agriculture Bio et/ou Nature et Progrès
- Conversion AB
- Agriculture paysanne

- Exemptions au cas par cas devant être justifiées.
- Système d'acteurs convaincus et favorables.



NATURE & PROGRES



### L'accessibilité financière du produit

- Comparaison du prix de vente au prix du marché

- D'après la mercuriale
- Rédaction d'une notice à destination des techniciens



# 1. Ciblage des produits

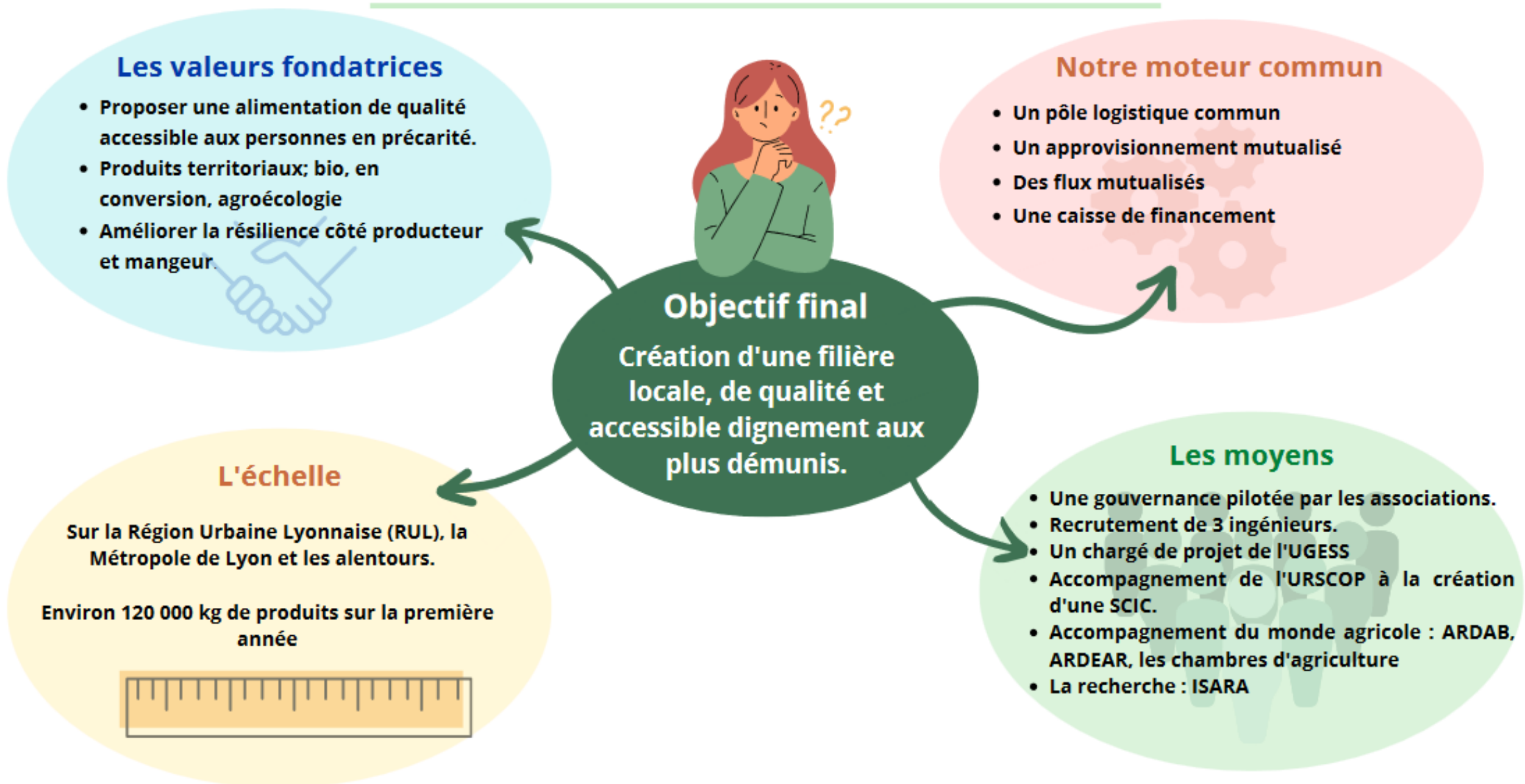


Ciblage des produits stratégiques

**x 18**

- Lentilles vertes
- Farine de blé
- Fromage de vache
- Lait
- Beurre
- Oeufs
- Jus de fruits
- Miel
- Ail
- Oignons
- Pommes de terre
- Carottes
- Fromage de chèvre
- Confitures
- Pois chiches
- Yaourts fermiers
- **Semoule**
- Compotes

## Cadre de référence Territoires à Vivres





## 2 | Montpellier

Intervenante : Clara Boudet, [clara.boudet@inpact-occitanie.org](mailto:clara.boudet@inpact-occitanie.org)



# caisse alimentaire Commune

SYSTÈME  
Alimentaire  
DURABLE



3

## Marseille

Intervenant : Jonathan Monsérat , [direction@grainesdesoleil.net](mailto:direction@grainesdesoleil.net)







Réseau Cocagne



Financé par



Capture rectangulaire



# Aix-Marseille Provence



« Vivres Solidaires »

« La petite épicerie »  
« Antenne de Gardanne »



# Les Ingénieur.e.s Territoires à VivreS / Aix-Marseille

Deux structures portent l'expérimentation Territoire à VivreS sur le territoire d'Aix-Marseille :

## GRAINES DE SOLEIL

Objet Social

- Faciliter la professionnalisation et la reprise de confiance des personnes très éloignées de l'emploi tout en favorisant la cohésion sociale au sein de notre territoire
- Accueil et accompagnement social et professionnel : Atelier et Chantier d'insertion par l'activité économique
- Production maraîchère certifiée agriculture biologique : 3.4 Hectares de surfaces AB / 30 Tonnes distribuées en circuits courts /Intégration et soutien à la filière agricole locale
- Favoriser l'accès à une alimentation digne et de qualité : Animation, Marchés solidaires, 50 Paniers solidaires Hebdo
- Aménagement et animation de jardins collectifs partagés (20 centres en gestion/accompagnés)



## CITE DE L'AGRICULTURE

Objet Social

Défendre l'écologie et la justice sociale par des projets d'agriculture urbaine et d'accessibilité à l'alimentation durable.

Outil de recherche-action pour la transition écologique des villes : pour faire advenir d'autres manières de concevoir le vivant, de produire, de s'approvisionner, d'accéder à l'alimentation et de consommer.

- Pôle Agora : mise en commun de ressources et d'outils afin de générer des dynamiques de solidarité et de coopération
- Pôle Terrain : expérimenter et modéliser en vue de transmettre et d'évaluer
- Pôle Transmission : accompagner les professionnel.le.s à tout niveau de développement de leur projet
- Pôle Prospective : Recueil et analyse de données

# Septembre 2021 – Démarrage du projet

**70 acteurs sont rencontrés**, dont 40 présents lors de la réunion de lancement mi-septembre 2021. Le projet est également suivi par le **PAT de la Métropole Aix Marseille Provence**.

**Les réflexions se structurent autour de 3 axes de travail :**



Démocratie  
Alimentaire

20 participants


Cité agri ; Acc. Aequitaz  
Tables de quartier ; VRAC  
Terres d'entraide ;  
ACF ; CHO3 ; Secours Catholique  
Centre social Frais Vallon  
PAMA + adhérents paniers sol  
Banque Alimentaire



Axe  
Agricole

7 participants

Graines de Soleil  
Réseau CIVAM ; Au Maquis  
Manger Bio en Provence  
PAMA ; ACF  
En Chantier (Drogheria)  
Terres d'entraide ;  
Cité de l'agri (Capri)



Montée en  
compétence  
des acteurs

11 participants

Graines de Soleil  
Cité de l'agri  
CHO3 ; Racines  
Secours Catholique  
Départ (Tables de Cana)  
Loubatas  
Banque Alimentaire

# Janvier 2022 – Précision du projet

Après plusieurs rencontres thématiques, Territoires à VivreS Aix-Marseille-Provence s'est orienté début 2022 vers un **travail opérationnel avec 5 épicerie sociales et/ou solidaires** (en projet, tout récemment créées ou déjà existantes).



Ces « épicerie » , impliquées dès les premières réunions Territoires à VivreS, identifient un besoin cohérent autour des enjeux : **interconnaissance/dynamique collective** (projet souvent isolés) ; **participation des publics** / démocratie alimentaire ; **approvisionnement en produits frais locaux et de qualité** ; **aide à la réflexion / structuration du projet** (des modèles, contextes et enjeux différents).

Le projet se structure désormais autour de :

- Un programme d'accompagnement collectif des épicerie
- Un système d'approvisionnement en produits bio et locaux solidaires
- Un programme d'animations en faveur de la démocratie alimentaire

# Modèle économique

Les publics ont accès à une alimentation locale et de qualité à un prix solidaire. Les produits sont choisis par les publics en lien avec les épiceries

Approche servicielle TAV  
Les producteurs fixent leur prix / Le Chantier d'insertion gère la logistique et fait la passerelle avec les épiceries (mercuriale)



L'accès à l'alimentation favorise le lien social et l'accompagnement des publics (Animations – Visites)

Gain de visibilité pour les petits agriculteurs Bio locaux, visites de ferme (rémunérés), Événement fédérateurs



# Identification des besoins et solutions d'approvisionnement

- 2022: livraison de légumes à cuisiner de Graines, lien ferme Capri et épicerie Racines, cueillette solidaire et 150 paniers de légumes livrés
- Enquête d'ACF auprès des publics accompagnés par les épiceries sur leurs besoins/envies en produits secs et maraîchers et du prix maximum qu'ils sont prêts à dépenser
- Contact et engagement d'une dizaine d'agriculteurs locaux pour planifier et fournir ces denrées + l'association VRAC Marseille pour le sec



- Lancement d'une plateforme en novembre 2022 coordonnée par Graines de Soleil et ses salarié.es en insertion

# La plateforme d'approvisionnement TàV AMP

- Prix fixés par les producteurs, vendus à -70% aux épiceries grâce à une levée de fonds commune
- Moyenne de 110kg de denrées bio locales et solidaires distribuées chaque semaine aux usagers en situation de précarité accompagnées par les membres du collectif
- Au 18/04/2023 : 37% de l'enveloppe d'approvisionnement sont consommés
  - 2023: objectif **pérennisation** (financements) et **planification** (négociations épiceries/producteurs)







PETITS PRODUCTEURS BIO

Berre l'Etang

Pays d'Aix

ETANG DE BERRE

PETITS PRODUCTEURS BIO

LIVRAISONS ET DISTRIBUTIONS PANIERS BIO LOCAUX SOLIDAIRES

EPICERIE GARDANNE

COOPERATION ET PROFESSIONALISATION ACTEURS DE L'ALIMENTATION DURABLE

Châteauneuf Les Martigues

PETITS PRODUCTEURS BIO

PETITS PRODUCTEURS BIO

JARDIN D'INSERTION

PLATEFORME LOGISTIQUE

FARM CHAM

CITE AGRI-ATELIERES CUISINE

PRODUCTEURS MARAICHERS

ATELIERES CUISINE

GRAINES DE SOLEIL

ATELIERES JARDIN

PRODUCTEURS MARAICHERS

VIVRES SOLIDAIRES

Marseille

LA PETITE EPICERIE

LIVRAISONS ET DISTRIBUTIONS PANIERS BIO LOCAUX SOLIDAIRES

RACINES

CENTRE SOCIAL FRAISVALLOU

LIVRAISONS ET DISTRIBUTIONS PRODUITS SECS ET MARAICHERS LOCAUX

ESPACES DEMOCRATIE ALIMENTAIRE

MER MEDITERRANEE



# 4 | Toulouse

Intervenante : Marie-Sibertin Blanc, [marie.sibertin-blanc@bio-occitanie.org](mailto:marie.sibertin-blanc@bio-occitanie.org)





# TERRITOIRES À VIVRES TOULOUSE

Accompagner des associations, des habitants et des collectivités dans leurs projets d'alimentation digne et durable pour toutes et tous

## L'équipe



# TERRITOIRES À VIVRES TOULOUSE

Accompagner des associations, des habitants et des collectivités dans leurs projets d'alimentation digne et durable pour toutes et tous

## Missions

### 1. RELIER LES ACTEURS D'UNE ALIMENTATION DIGNE ET DURABLE POUR TOUTES ET TOUS

Production, distribution, consommation



### 2. ACCOMPAGNER LES PROJETS DE TERRITOIRE

Former, informer, sensibiliser, soutenir, dynamiser



### 3. FACILITER LA COOPÉRATION TERRITORIALE

Associations, collectivités, groupements d'habitants, institutionnels





## Un collectif partenaire mobilisé pour l'axe Agricole de Territoires à VivreS Toulouse



# TERRITOIRES À VIVRES TOULOUSE

Accompagner des associations, des habitants et des collectivités dans leurs projets d'alimentation digne et durable pour toutes et tous

## Missions

**NOURRIR  
LA VILLE**



- ⇒ **Initier et accompagner des démarches structurantes** ou pilotes pour dynamiser la production bio locale
- ⇒ **Répondre aux besoins non pourvus**, particulièrement en légumes bio locaux pour les cantines.

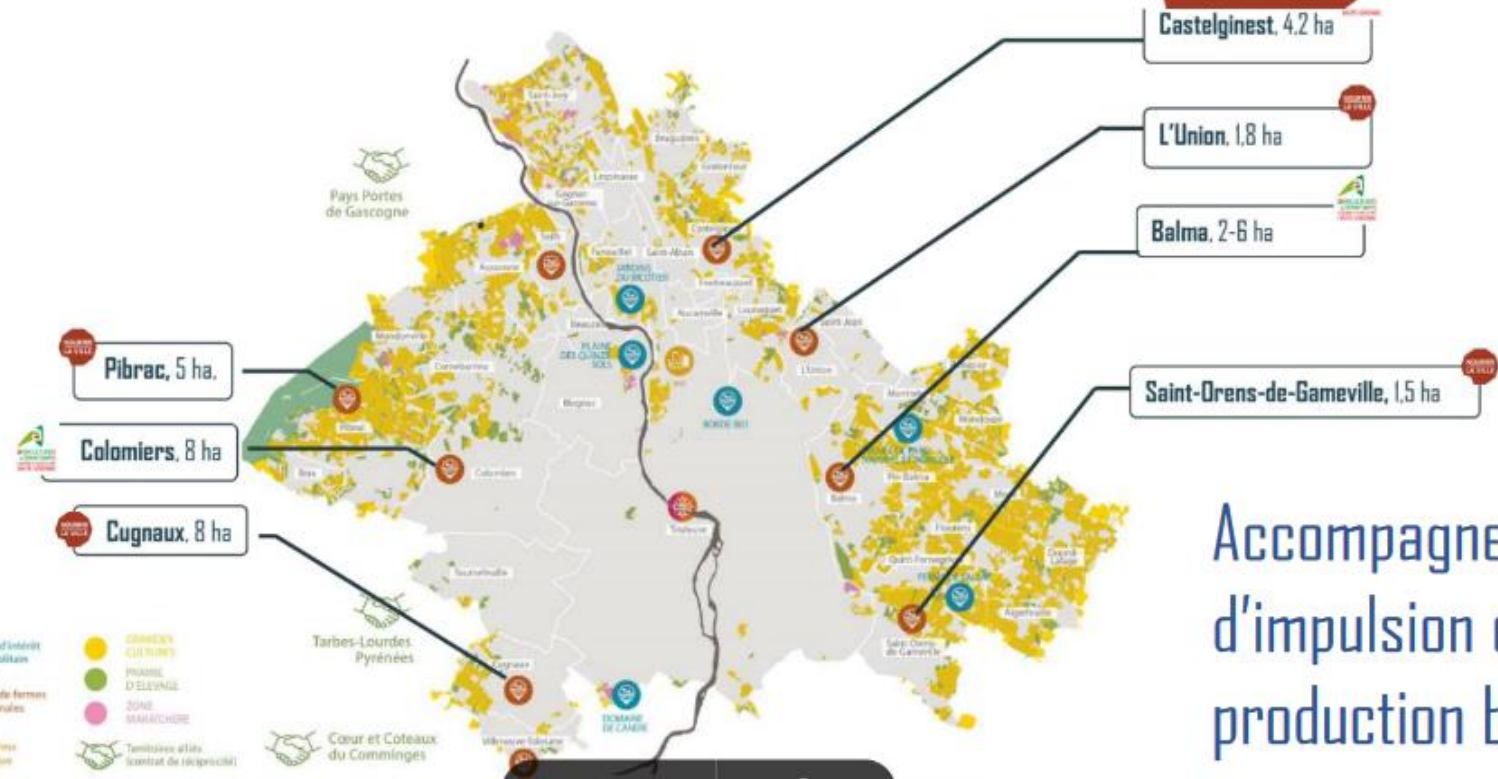


# TERRITOIRES À VIVRES TOULOUSE

Accompagner des associations, des habitants et des collectivités dans leurs projets d'alimentation digne et durable pour toutes et tous

## Actions

# NOURRIR LA VILLE



**LÉGENDE**

- Ferme d'intérêt métropolitain
- Projets de fermes communales
- MSP Plaines de la Garonne
- COMMERCE CULTUREL
- PROJETS D'ÉLEVAGE
- ZONE MARAÎCHÈRE
- Territoires à l'initiative de la coopération
- Cœur et Coteaux du Comminges

Accompagnement de 4 projets agricoles pilotes d'impulsion communales pour dynamiser une production bio locale, accessible et durable.

# TERRITOIRES À VIVRES TOULOUSE

Accompagner des associations, des habitants et des collectivités dans leurs projets d'alimentation digne et durable pour toutes et tous

Vision Commune/ Mobilisation





# TERRITOIRES À VIVRES TOULOUSE

Accompagner des associations, des habitants et des collectivités dans leurs projets d'alimentation digne et durable pour toutes et tous

Filière alimentaire  
durable et solidaire



# TERRITOIRES À VIVRES TOULOUSE

Accompagner des associations, des habitants et des collectivités dans leurs projets d'alimentation digne et durable pour toutes et tous

Filière alimentaire  
durable et solidaire



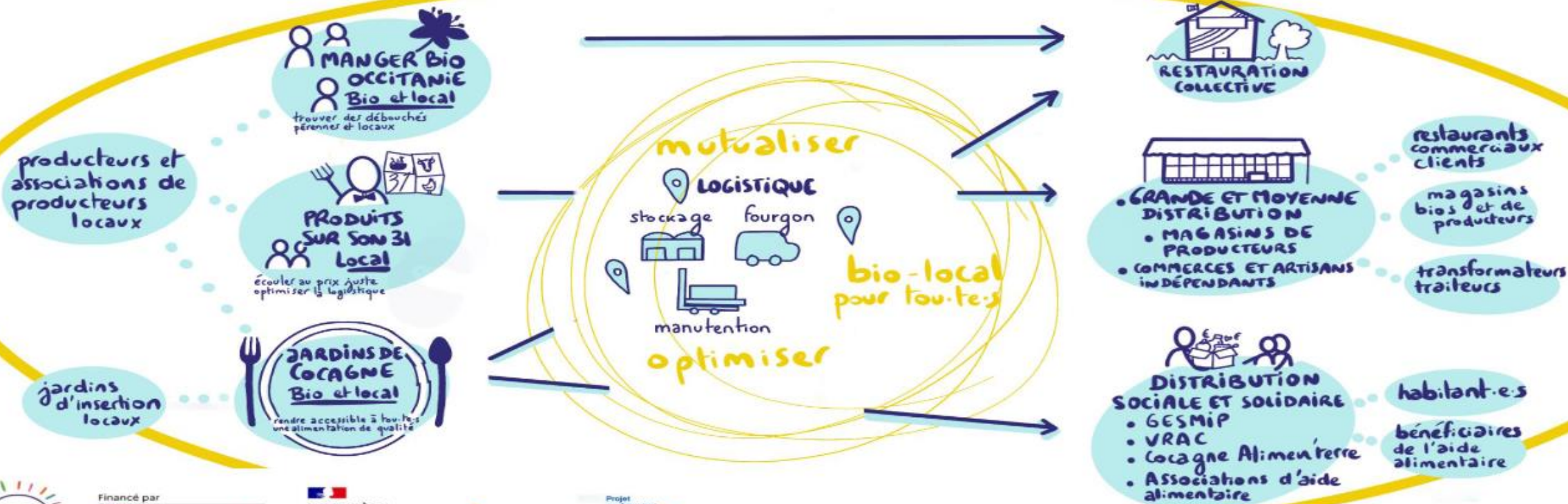
## Besoins

- construire de nouvelles filières locales, durables et accessibles
- financer la mise en place des nouveaux circuits



# FILIÈRE ALIMENTAIRE DURABLE ET SOLIDAIRE en région toulousaine

Résultats de l'expérimentation Territoires à Vivres Toulouse



Financé par



5

## Etude : La fixation des prix entre producteurs et initiatives d'accès à l'alimentation digne et durable pour tous-ttes sur la construction des prix

Intervenante : Léa Pettgen.



# Etude sur les prix agricoles pour un accès digne à une alimentation durable pour tous

« D'un côté les producteurs qui ont besoin de vendre plus cher, et de l'autre les consommateurs les plus précaires qui ont besoin d'acheter moins cher »

⇒ Toutes les initiatives qui souhaitent sortir du système de l'aide alimentaire actuel s'y heurtent. Les acteurs manquent d'outils pour mener ces discussions.

**Comment les prix des denrées sont fixés entre producteurs et initiatives d'accès digne à l'alimentation durable dans les quatre métropoles de Territoires à Vivres ?**

- Donner des clefs de compréhension aux initiatives qui utilisent différents leviers pour obtenir des prix accessibles et leur permettre une meilleure connaissance de la production agricole



# Etude sur les prix agricoles pour un accès digne à une alimentation durable pour tous

Les questions posées aux acteurs répondent globalement à **4 objectifs** :

- ✓ Observer les initiatives du point de vue de leur itinéraire de sortie de la gratuité et leurs premiers pas vers un approvisionnement sur des marchés
- ✓ Observer les déterminants de l'implication des producteurs
- ✓ Comprendre comment se traite la question du prix, au niveau des initiatives, des producteurs et dans la rencontre entre les deux
- ✓ Comprendre sur qui repose la solidarité ?



L'étude a duré **6 mois**, de Février à Juillet. Au total, **11 salariés ou bénévoles** pour des initiatives, **7 producteurs** et 5 « compléments d'enquête » ont été rencontrés.



# Les acteurs enquêtés

## Les initiatives

Territoire	Initiative qui sort de la gratuité et qui diversifie son approvisionnement pour aller vers de la qualité	Initiative qui a construit son approvisionnement avec des produits locaux et de qualité	Initiatives en lien avec la restauration collective publique et scolaire
Lyon	Les Escales Solidaires Epicentre		
Marseille	La Drogheria Vivres Solidaires		
Montpellier	Esperluette	La Cagette La 5 <sup>e</sup> Saison	GIEE Maraîcher Etang de l'Or
Toulouse		Cocagne Alimen'Terre GESMIP	Resto Bio

## Les producteurs

Producteur :	Fournit :
Matthias Urban	La 5e saison
Ferme de Saint-Just	Cocagne Alimen'Terre
Chèvrerie la Joanna	Epicentre
Ferme Urbaine Collective de la Condamine	La Cagette
Le Moulin de la Ribière	Resto Bio
ETS Faget	Resto Bio

Toutes productions confondues.

**Initiative d'accès digne à une alimentation durable pour tous** : Association ou projet dont l'objectif est de donner accès à une alimentation digne et de qualité pour tous : ne s'approvisionnent pas, ou pas uniquement via des circuits de don et se tournent vers un approvisionnement marchand.

# Les résultats de l'étude

## ❖ Aller vers des approvisionnements locaux : les motivations des initiatives

Les initiatives souhaitent proposer plus de **qualité**, de **choix** et **diversifier l'alimentation** des personnes. Elles tentent le plus possible de se rapprocher de leur idée de systèmes alimentaires durables.

- Les produits « bio » et « locaux » apparaissent comme des critères répondant à ces objectifs et sont en général proposés sur le marché à des prix peu accessibles à tous.

## ❖ Fournir les initiatives de solidarité alimentaire : les motivations des producteurs

- Des raisons opérationnelles, pratiques et économiques
- Sensibilité à l'accessibilité de leurs produits

# Les résultats de l'étude

## ❖ La négociation entre producteurs et initiatives d'accès digne à une alimentation durable

**En général, les initiatives ne souhaitent pas négocier les prix avec les producteurs locaux et ne se sentent pas outillées pour le faire.**

La négociation ne prend pas la même forme que sur le marché « classique » avec une négociation commerciale « dure ». **Mais elle peut parfois s'en rapprocher car les initiatives sont par ailleurs contraintes par leurs propres modèles et réalités socio-économiques.**

*Ces formes de négociations identifiées sont détaillées dans l'étude.*

Même si les initiatives acceptent le prix des producteurs sans négocier, cela ne garantit pas forcément un prix juste car de son côté le producteur fixe son prix en fonction de nombreuses variables et contraintes.

# Les résultats de l'étude

## ❖ Comment les producteurs fixent-ils leurs prix ?

Le calcul précis des coûts est réalisé au début de l'activité, puis les producteurs connaissent leurs coûts en se référant à leur comptabilité globale et en la comparant aux années précédentes.

Ils ajustent leurs prix en fonction :

- De la logistique de livraison
- De la concurrence
- Du consentement à payer des consommateurs

*« On navigue à vue »,  
Ferme Urbaine  
Collective de la  
Condamine*

*« La construction d'un  
prix se fait avec nos  
coûts de production  
mais aussi avec les  
réalités du marché »,  
Chèvrerie La Joanna*

**Pour définir leurs prix, les producteurs naviguent « à vue » en fonction de nombreux facteurs qui ne se limitent pas à leurs coûts de production.**



# Les résultats de l'étude

## ❖ Comment les producteurs fixent-ils leurs prix ?

En plus du consentement à payer des consommateurs, les producteurs expliquent ne pas vouloir dépasser un certain prix.

La totalité des producteurs parlent de l'ajustement de leur rémunération au nom de cette accessibilité.

Tous les agriculteurs **composent donc entre le prix qui leur permettrait de couvrir leurs frais de production, le prix auquel ils peuvent effectivement vendre sur le marché en fonction de la concurrence locale et des mercuriales et leur propre sensibilité ou leur engagement personnel.**

# 6

## Livrable : La quadrature du poireau ...

Contacts : Clément Coulet : [clement.coulet@civam.org](mailto:clement.coulet@civam.org)  
Mélanie Théodore, [melanie.theodore@civam.org](mailto:melanie.theodore@civam.org)



# La quadrature du poireau ...

L'équation impossible des prix accessibles et rémunérateurs ?

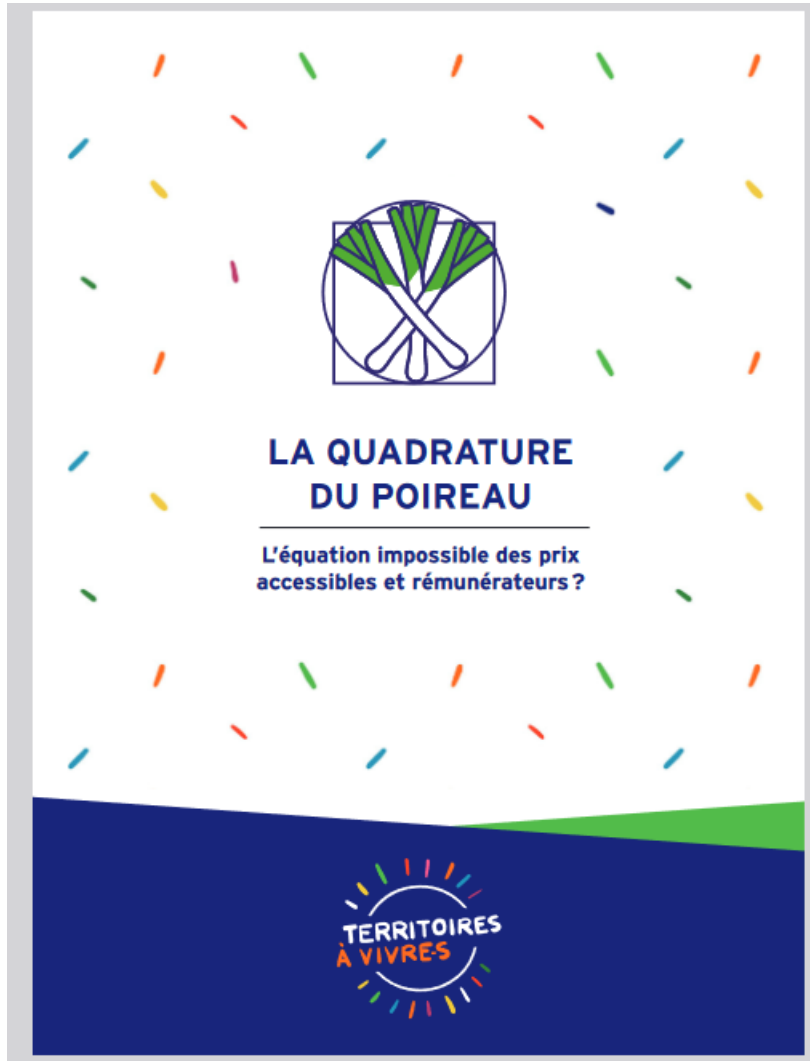


## Un outil ...

- Un outil de sensibilisation , il vise à accompagner les agriculteurs et les salariés et bénévoles d'initiatives d'accès à l'alimentation dans leurs relations d'achats.
- Un outil de dialogue, de meilleure compréhension des contraintes et motivations de chacun !

## Concrètement, il permet de ...

- En apprendre plus les enjeux de l'aide alimentaire et de la solidarité alimentaire.
- Lever des préjugés sur les personnes en précarité et déconstruire des idées reçues sur les prix.
- Apporter de la complexité sur la question des prix en agriculture et de leur fixation.





# Exemple : La quadrature du poireau ...



## À RETENIR

Même non négocié un prix n'est pas forcément rémunérateur...

- › parce que le producteur ne connaît pas forcément ses coûts de production.
  - › parce que les initiatives et les producteurs se fient à des mercuriales ou prix du marché parfois inadaptés à certaines réalités de fermes.
  - › parce que les producteurs se plient au marché. Ils ne sont jamais réellement autonomes dans la fixation de leur prix. Ils peuvent être (ou se sentir) en concurrence entre eux et donc se comparer et réduire d'eux-même leurs prix pour rester « dans les prix du marché ».
  - › parce que les producteurs peuvent amputer leur rémunération pour pratiquer des prix « acceptés » : la rémunération sert de variable d'ajustement.
  - › et avec un « prix rémunérateur », que rémunère-t-on ? Le travail du paysan ? Le capital de sa ferme ? Le fournisseur d'intrants ?
- » voir partie « d'où viennent les revenus agricoles ? »



🚩 Définir son prix de vente, un casse-tête...



**Merci !**