



**Webinaire dynamiques
économiques**
16 mai 2023





Réseau Cocagne



Financé par

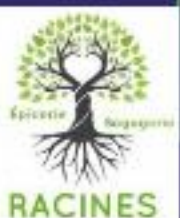


Capture rectangulaire



ACTION CONTRE LA FAÏM

Aix-Marseille Provence



« Vivres Solidaires »

« La petite épicerie »
« Antenne de Gardanne »



Les Ingénieur.e.s Territoires à VivreS / Aix-Marseille

Deux structures portent l'expérimentation Territoire à VivreS sur le territoire d'Aix-Marseille :

GRAINES DE SOLEIL

Objet Social

- Faciliter la professionnalisation et la reprise de confiance des personnes très éloignées de l'emploi tout en favorisant la cohésion sociale au sein de notre territoire
- Accueil et accompagnement social et professionnel : Atelier et Chantier d'insertion par l'activité économique
- Production maraîchère certifiée agriculture biologique : 3.4 Hectares de surfaces AB / 30 Tonnes distribuées en circuits courts /Intégration et soutien à la filière agricole locale
- Favoriser l'accès à une alimentation digne et de qualité : Animation, Marchés solidaires, 50 Paniers solidaires Hebdo
- Aménagement et animation de jardins collectifs partagés (20 centres en gestion/accompagnés)



CITE DE L'AGRICULTURE

Objet Social

Défendre l'écologie et la justice sociale par des projets d'agriculture urbaine et d'accessibilité à l'alimentation durable.

Outil de recherche-action pour la transition écologique des villes : pour faire advenir d'autres manières de concevoir le vivant, de produire, de s'approvisionner, d'accéder à l'alimentation et de consommer.

- Pôle Agora : mise en commun de ressources et d'outils afin de générer des dynamiques de solidarité et de coopération
- Pôle Terrain : expérimenter et modéliser en vue de transmettre et d'évaluer
- Pôle Transmission : accompagner les professionnel.le.s à tout niveau de développement de leur projet
- Pôle Prospective : Recueil et analyse de données

Septembre 2021 – Démarrage du projet

70 acteurs sont rencontrés, dont 40 présents lors de la réunion de lancement mi-septembre 2021. Le projet est également suivi par le **PAT de la Métropole Aix Marseille Provence**.

Les réflexions se structurent autour de 3 axes de travail :



Démocratie
Alimentaire

20 participants


Cité agri ; Acc. Aequitaz
Tables de quartier ; VRAC
Terres d'entraide ;
ACF ; CHO3 ; Secours Catholique
Centre social Frais Vallon
PAMA + adhérents paniers sol
Banque Alimentaire



Axe
Agricole

7 participants

Graines de Soleil
Réseau CIVAM ; Au Maquis
Manger Bio en Provence
PAMA ; ACF
En Chantier (Drogheria)
Terres d'entraide ;
Cité de l'agri (Capri)



Montée en
compétence
des acteurs

11 participants

Graines de Soleil
Cité de l'agri
CHO3 ; Racines
Secours Catholique
Départ (Tables de Cana)
Loubatas
Banque Alimentaire

Janvier 2022 – Précision du projet

Après plusieurs rencontres thématiques, Territoires à VivreS Aix-Marseille-Provence s'est orienté début 2022 vers un **travail opérationnel avec 5 épicerie sociales et/ou solidaires** (en projet, tout récemment créées ou déjà existantes).



Ces « épicerie » , impliquées dès les premières réunions Territoires à VivreS, identifient un besoin cohérent autour des enjeux : **interconnaissance/dynamique collective** (projet souvent isolés) ; **participation des publics** / démocratie alimentaire ; **approvisionnement en produits frais locaux et de qualité** ; **aide à la réflexion / structuration du projet** (des modèles, contextes et enjeux différents).

Le projet se structure désormais autour de :

- Un programme d'accompagnement collectif des épicerie
- Un système d'approvisionnement en produits bio et locaux solidaires
- Un programme d'animations en faveur de la démocratie alimentaire

Identification des besoins et solutions d'approvisionnement

- 2022: livraison de légumes à cuisiner de Graines, lien ferme Capri et épicerie Racines, cueillette solidaire et 150 paniers de légumes livrés
- Enquête d'ACF auprès des publics accompagnés par les épiceries sur leurs besoins/envies en produits secs et maraîchers et du prix maximum qu'ils sont prêts à dépenser
- Contact et engagement d'une dizaine d'agriculteurs locaux pour planifier et fournir ces denrées + l'association VRAC Marseille pour le sec



- Lancement d'une plateforme en novembre 2022 coordonnée par Graines de Soleil et ses salarié.es en insertion

La plateforme d'approvisionnement TàV AMP

- Prix fixés par les producteurs, vendus à -70% aux épiceries grâce à une levée de fonds commune
- Moyenne de 110kg de denrées bio locales et solidaires distribuées chaque semaine aux usagers en situation de précarité accompagnées par les membres du collectif
- Au 18/04/2023 : 37% de l'enveloppe approvisionnement sont consommés
 - 2023: objectif **pérennisation** (financements) et **planification** (négociations épiceries/producteurs)



Le programme d'accompagnement collectif des épiceries

Un programme d'accompagnement s'est construit sur l'année 2022 avec les épiceries. En 2023, ce programme continue, élaboré en concertation avec les épiceries (journée dédiée à sa construction), à raison d'1 rdv par mois

15 journées d'accompagnement réalisées par des structures nationales et locales depuis janvier 2022 parmi lesquelles :

- Echange de pratiques sur les animations autour de l'alimentation
- Démocratie alimentaire et participation
- Les collectifs d'épiceries : pourquoi, comment ?
- Formation diagnostic de durabilité
- Cueillettes solidaires et autres solutions d'approvisionnement
- Le projet social de l'épicerie sociale et solidaire
- Le modèle économique de l'épicerie sociale et solidaire
- Groupement d'achat et épicerie sociale et solidaire
- Cas pratique: organisation logistique de l'épicerie Racines
- Co-construction du programme d'accompagnement 2023



Résultats et perspectives

- Confiance et solidarité du groupe = entraide et mutualisation
- Projets sociaux et modèles économiques plus structurés
- Professionnalisation des épiceries et bénévoles sur les axes du projet (agricole, démocratie alimentaire, montée en compétences/coopération)

→ Objectif 2025: maintenir ces journées essentielles à la structuration d'une dynamique de coopération



Vers la mise en place d'un programme d'animations propre à chaque épicerie

- 2022: enquête d'ACF ; des animations sont réalisées (cueillettes solidaires, ateliers cuisine et visites de fermes) ; des journées d'accompagnement sont dédiées à la thématique ; les bénévoles s'impliquent dans l'axe accompagnement et dans les équipes des épiceries
- 2023: budget sur l'année pour les aides à l'animation pour réaliser des animations sur l'accessibilité alimentaire auprès de son public. Les structures ont de l'autonomie pour adapter les propositions aux publics (avec suivi des ingénieurs)
- Des ateliers cuisine, des ateliers budgets nutriments, des visites et des fêtes de l'alimentation durable sont programmés et ont débuté en février 2023
- Besoin d'autonomie des structures qui sont le premier lien avec les habitant.es des quartiers populaires : la participation ne doit pas être une injonction et doit faire sens sur le territoire



Modèle économique

Les publics ont accès à une alimentation locale et de qualité à un prix solidaire. Les produits sont choisis par les publics en lien avec les épicereries

Approche servicielle TAV
Les producteurs fixent leur prix / Le Chantier d'insertion gère la logistique et fait la passerelle avec les épicereries (mercuriale)





MER MEDITERRANEE

Berre l'Etang

PETITS PRODUCTEURS BIO

Pays d'Aix

ETANG DE BERRE

PETITS PRODUCTEURS BIO

Châteauneuf Les Martigues

PETITS PRODUCTEURS BIO

JARDIN D'INSERTION

PRODUCTEURS MARAICHERS

PLATEFORME LOGISTIQUE

FARM CHAM

CITE AGRI-ATELIERES CUISINE

ATELIERES CUISINE

GRAINES DE SOLEIL

ATELIERES JARDIN

PRODUCTEURS MARAICHERS

VIVRES SOLIDAIRES

Marseille

LA PETITE EPICERIE

LIVRAISONS ET DISTRIBUTIONS PANIERS BIO LOCALS SOLIDAIRES

LIVRAISONS ET DISTRIBUTIONS PRODUITS SECS ET MARAICHERS LOCALS

CENTRE SOCIAL FRAISVALLOU

ESPACES DEMOCRATIE ALIMENTAIRE

COOPERATION ET PROFESSIONALISATION ACTEURS DE L'ALIMENTATION DURABLE

LIVRAISONS ET DISTRIBUTIONS PANIERS BIO LOCALS SOLIDAIRES

| Charges | Montant | Produits | Montant |
|--|-----------------|--|-----------------|
| Approvisionnement des épiceries en produits secs et maraîchers | 17 500 € | Participation épiceries Achats de denrées | 7 500 € |
| Animations réalisées par les épiceries | 15 000 € | MSA Provence Azur | 20 000 € |
| Graines de Soleil : Fin mission nationale (31/03/23) + Animation Gestion plateforme + Suivi cadre/convention + Levée de fonds | 27 456 € | ETAT GT5 | 30 000 € |
| Cité de l'agri : Fin de mission nationale (31/03/23) + Animation programme mobilisation citoyenne + Elaboration et mise en place du programme d'accompagnement + levée fond | 27 882 € | Fondation BIOCOOP | 6 000 € |
| | | Solde Tav National | 24 338 € |
| | | | |
| | 87 838 € | TOTAL | 87 838 € |

Objectif 2023 – 25

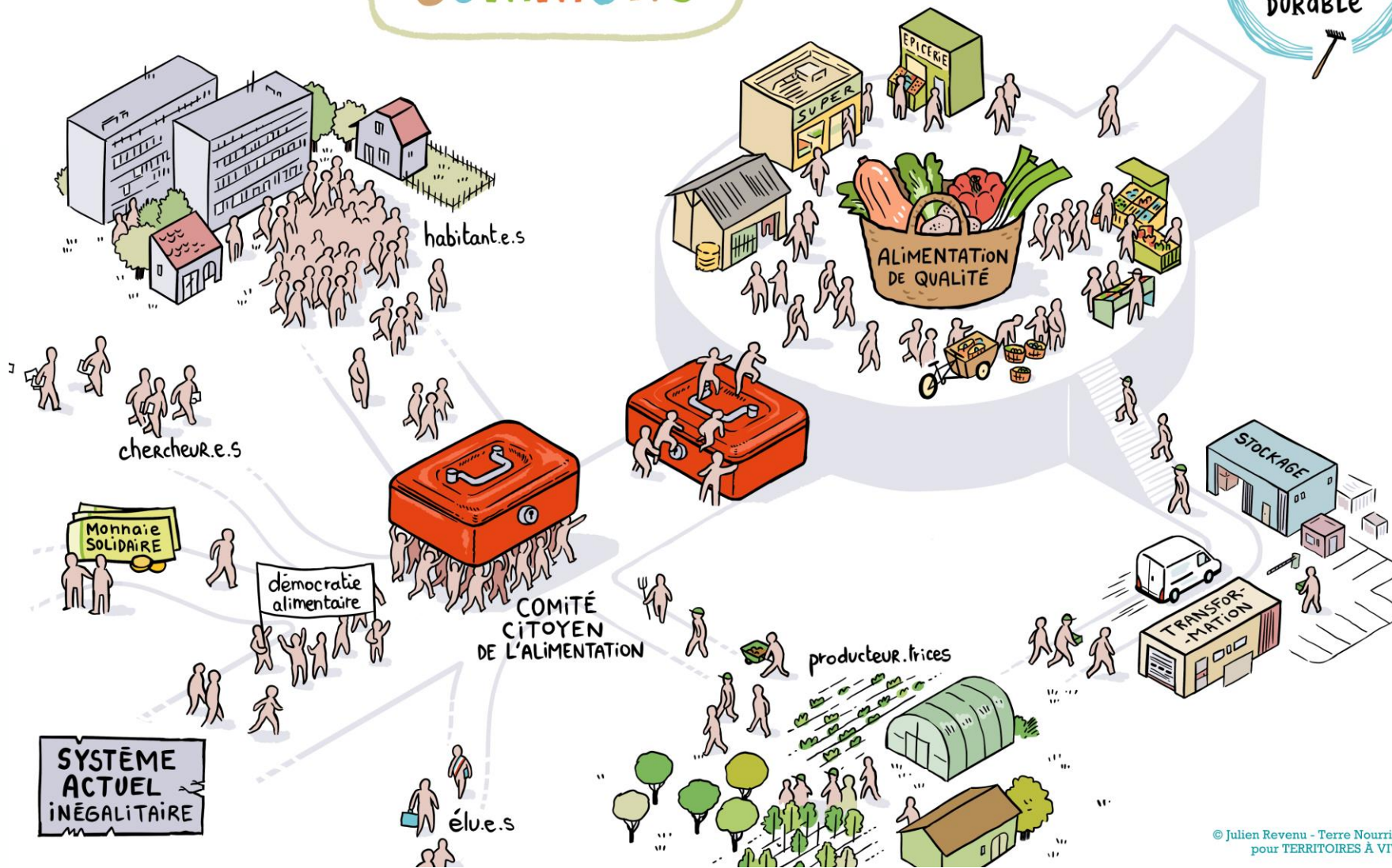
Un collectif inter acteur composé d'une dizaine de structures partageant les mêmes valeurs est créé au sein de la Métropole Aix Marseille Provence pour soutenir l'accès digne à une alimentation de qualité pour toutes et tous.

Ce collectif a pour objectif d'accompagner / soutenir / recenser la parole citoyenne sur les questions de l'alimentation tout en soutenant l'agriculture Métropolitaine Locale. Elle porte un plaidoyer commun et s'appuie sur des dispositifs opérationnels (plateforme solidaire d'approvisionnement en produits locaux, mise en place d'animations, actions citoyennes sur la démocratie alimentaire, organisation d'événements ...)

Caisse Alimentaire Commune



caisse alimentaire
commune



Territoires à Vivres Montpellier



Depuis juillet 2021, 25 organisations du territoire montpellierain se sont regroupées en comité local pour concevoir une expérimentation de démocratie alimentaire et de transformation du système alimentaire territoriale



Vers un Observatoire des Solidarités Alimentaires Hérault



Lieux de mobilisation citoyenne et de distribution alimentaire :

La Cagette - Supermarché coopératif, L'Esperluette-Celleneuve, La 5e Saison, Vrac & Cocinas, Marché paysan

Autres relais de mobilisation et sensibilisation des habitant.e.s :

Secours Catholique Hérault, Epso - La porte ouverte, FAS Occitanie, CCAS Montpellier, ATD Quart-Monde, Secours Populaire de l'Hérault, Alternatiba / ANV Montpellier, Les petits débrouillards 34, Les semeurs de jardin

Structures relais sur la production et le système alimentaire :

FR CIVAM Occitanie, CIVAM Bio 34, INPACT 34, MIN de Montpellier, Les Greniers d'abondance, Croix-Rouge Insertion, Altrimenti, MIN de Montpellier

Monnaie locale complémentaire citoyenne :

La Graine

Acteurs de la recherche :

Chaire Unesco Alimentations du Monde, Vrac & Cocinas, CIRAD-Supagro, Vobsalim.

Territoires à VivreS Montpellier

Un Comité Citoyen de l'Alimentation :

instance de gouvernance de la caisse, composé d'habitant.e.s et de représentants des organisations de la coopération

*Une monnaie alimentaire :

qui permettra d'acheter des produits dans le circuit conventionné.

La Caisse Alimentaire Commune :

budget collectif, issus de fonds publics et privés, et de contributions citoyennes



Une plateforme d'achat en commun :

structure la demande d'approvisionnement des initiatives de citoyenneté alimentaire / mise en commun des fournisseurs et mutualisation de la logistique

Un circuit de distribution conventionné :

à partir des acteurs engagés dans la coopération.

EXPERIMENTATION 2023 :

La caisse permet aux habitant.e.s volontaires de dépenser chaque mois 100 euros dans des lieux de distribution alimentaire conventionnés, ouverts à tout.es, choisis par le comité (épiceries, magasins, groupements d'achats...).

Création d'un collectif de coopération



Mobilisation Citoyenne - Bal'alim & Cuisine Collective



Atelier de préfiguration du comité citoyen



1ère assemblée citoyenne de l'alimentation



L'animation du comité citoyen de l'alimentation



Lancement de la Caisse Alimentaire Commune



Fonctionnement de la Caisse Alimentaire Commune



CAISSE ALIMENTAIRE COMMUNE GUIDE D'AUTODÉTERMINATION DU MONTANT DE COTISATION SCÉNARIO VALIDÉ PAR LE COMITÉ CITOYEN LE 28 JANVIER 2023

POUR DÉMARRER, LE COMITÉ CITOYEN DE L'ALIMENTATION PROPOSE UN MODE DE FONCTIONNEMENT DE LA CAISSE ALIMENTAIRE COMMUNE BASÉ SUR UN CHOIX DE MONTANT DE COTISATION GUIDÉ !

TROIS CRITÈRES POUR ACCOMPAGNER LE CHOIX DU MONTANT DE COTISATION DES PARTICIPANTS :

| REVENU MENSUEL NET | DEFINITION | BOUSSOLE |
|---|------------|---|
| Le Revenu Mensuel est composé du revenu du travail (y compris commissions, bonus et pourboires) ; de prestation de retraite; de rentes; d'indemnité de remplacement du revenu; de pension alimentaire accordée en justice; de prestation d'aide sociale; de prestation d'objectif emploi ou d'allocation de solidarité sociale. | | Salaires médian (la moitié des salariés gagne plus, l'autre moitié gagne moins) : 1700€/mois Salaires moyen (la somme des salaires divisée par le nombre de salariés) : 1830€/mois Les 10% de la population les plus modestes ont un revenu inférieur à 972€/mois |
| BUDGET DISPONIBLE * * Habituellement appelé Reste à Vivre Le Budget Disponible est le montant qui me reste une fois que j'ai payé les charges fixes : loyer, crédit immobilier, charges, assurances, abonnements et consommation (eau, électricité, téléphonie...), transports... | | Le reste à vivre considéré comme décent se situe autour de 700 euros/ mois pour une personne seule; autour de 1000€/ mois pour un duo + 100€ par enfant à charge. Le reste à vivre considéré comme minimum se situe autour de 400€/mois pour une personne seule (15 €/jour). |
| BUDGET ALIMENTAIRE Le Budget Alimentaire est la somme de ce que je dépense par mois pour l'alimentation à domicile | | En France, on consacre en moyenne 17% de son budget à l'alimentation à domicile. Le budget alimentaire moyen en France (par personne/par mois) est de 211€. Les plus modestes ont un budget de 157€ et les plus aisés 257€. Le budget alimentaire des foyers les plus modestes est autour de 473€/mois |

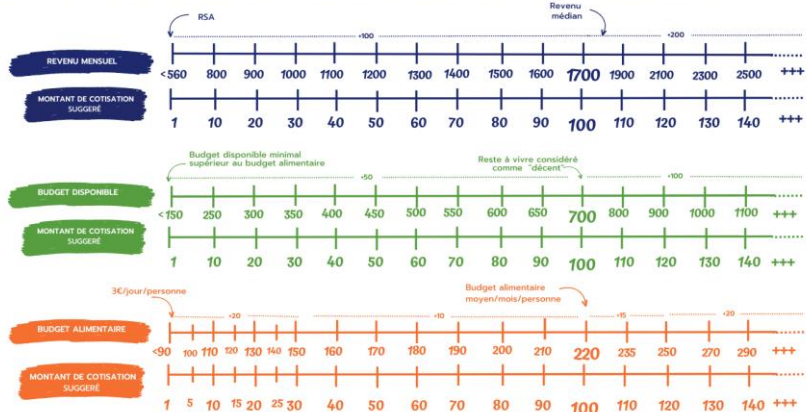
COMMENT PRENDRE EN COMPTE LA COMPOSITION DU FOYER ?

Les trois critères ci-dessous sont à considérer selon la composition du foyer. Il s'agit d'additionner les montants individuels des membres du foyer puis de les diviser selon le nombre de personnes qui composent le foyer. Les adultes comptent pour 1 et les enfants de moins de 14 ans comptent pour 0,5.



REPÈRES D'ACCOMPAGNEMENT :

Le Comité Citoyen de l'Alimentation propose aux participant-e-s de la Caisse de définir leur montant de cotisation en utilisant les repères ci-dessous. Les trois critères vont déterminer 3 montants de cotisations différents (ou pas...). Les montants de cotisation pourraient être modifiés tous les 3 mois.



CAISSE ALIMENTAIRE COMMUNE LES 5 LIEUX DE DISTRIBUTION CONVENTIONNÉS



LES POINTS DE CONVERGENCE :

- Gouvernance collégiale et transparente (asso, coopérative)
- Mixité sociale, inclusion et prix unique pour tou.tes
- Soutien aux producteurs via une rémunération correcte du travail
- Lien direct aux producteurs, basé sur la confiance et pas uniquement les labels
- Choix des approvisionnements : majoritairement des produits bio et/ou locaux, identifiés comme éthiques. Volonté d'avoir un impact positif sur le modèle agricole
- Grande variété de produits liée à la complémentarité entre les différents lieux

LES POINTS DE VIGILANCE :

- La durabilité économique des structures : fragilité des financements, difficulté à trouver un modèle économique viable
- Problématiques de local/lieu difficile à trouver
- Repose énormément sur le bénévolat



Enjeu :
RENFORCER ET SÉCURISER LES INITIATIVES EXISTANTES



Perspective :
DÉPLOYER DE NOUVELLES INITIATIVES CITOYENNES, AVEC LES CRITÈRES RETENUS CI-DESSUS

tav-montpellier.xyz



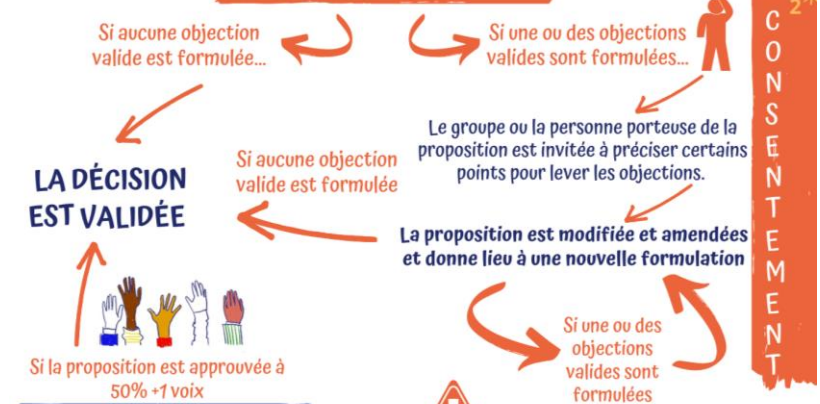
PROCESSUS DE PRISE DE DÉCISION

PROPOSITION DU COMITÉ CITOYEN DU 1 OCTOBRE 2022

UNE DÉCISION DOIT ÊTRE PRISE...

Le groupe ou la personne porteuse de la proposition doit la présenter clairement à l'assemblée. Un tour de parole peut être nécessaire pour des questions éclaircissements.
NB : Il est préférable de laisser un temps de réflexion avant d'entamer le processus de prise de décision.

RECHERCHE DU CONSENSUS 1*



VOTE À LA MAJORITÉ

Abandon du Consentement



TEMPORALITÉ DE LA PRISE DE DÉCISION
L'intervention d'un animateur peut être sollicitée par le groupe pour accompagner la prise de décision. Les animateurs peuvent aussi inviter le groupe à accélérer le processus et voter.

- 1* Tout le monde tombe d'accord
- 2* Une ou des personnes ne sont pas entièrement d'accord mais "peuvent vivre avec" la décision

La MonA – Monnaie Alimentaire



Points de vente ▾ Comptoirs des habitants ▾ Aide ▾ Actualités ▾ Adherent ▾

À ce jour

- ✓ 69 utilisateurs
- ✓ 14 Points de vente
- ✓ 1 Comptoirs des habitants

Rubriques

- Commerce alimentaire **4**
- Marchés **11**

Solde e-mlc : **100 eMonA**

Payer ma cotisation

Mon code de paiement

Dernières opérations

Situer les Prestataires



Actualités

3 points de vente prêts pour la MonA

Vous pouvez dès maintenant, dépenser vos MonA dans 3 lieux : La Cagette au 19 Av. Georges Clemenceau L'Esperluette 3 rue Marcellin...

[LIRE LA SUITE](#)

Crée le 20/02/2023

MonA, la Monnaie Alimentaire de la caisse !

Le comité

citoyen a décidé du nom de la monnaie samedi 28 janvier, la MonA (Monnaie Alimentaire)

Crée le 30/01/2023

Une démarche de recherche-action participative

L'expérimentation s'appuie sur un conseil scientifique (Pôle recherche de l'association Vrac & Cocinas, Chaire Unesco Alimentations du Monde, UMR MOISA, UMR Innovation, UMR Art-Dev,) et s'inscrit dans un processus de recherche-action permettant :

1) De co-concevoir un dispositif de caisse alimentaire commune dans ses différents volets :

- **volet démocratique** : mobilisation, animation et structuration d'un comité citoyen de l'alimentation comme espace d'éducation populaire et de prise de décision.
- **volet opérationnel** : développement et utilisation d'une monnaie alimentaire, déploiement d'un réseau de points de vente conventionnés en lien avec des réseaux de production et de transformation durables
- **Volet économique** : mode de financement pérenne d'une caisse alimentaire commune à partir de financements publics, privés et citoyens
- **Volet gouvernance** : articulation entre coopération multi-acteurs, comité citoyen, collectivités et institutions.

Une démarche de recherche-action participative

2) De mesurer les effets potentiels du dispositif sur différents plans :

- Augmentation de **la sécurité alimentaire** et de **l'accès à une alimentation saine et de qualité**
- Transformation des **pratiques alimentaires vers plus de durabilité** et des représentations
- Transformation de **l'offre alimentaire territoriale** et de l'accessibilité
- Activation de **dynamiques démocratiques, développement du pouvoir d'agir** individuel et collectif, changement « culturels »
- Evolution des **moyens de lutte contre la précarité alimentaire**
- Evolution des **politiques publiques** en transversalité (alimentation, agriculture, action sociale et politique de la ville).
- Contributions aux travaux nationaux sur les modalités et conditions de mise en oeuvre d'une **sécurité sociale de l'alimentation**.

Méthode :

- **Questionnaires auprès de tous les participants**
- **Entretiens qualitatifs auprès de 40 à 70 participants**
- **Entretiens qualitatifs auprès des points de vente, producteurs impliqués et institutions concernées**
- **Focus groupes avec les participants**

Territoires à VivreS Montpellier



Contact & Infos:

Pauline SCHERER
Vrac & Cocinas

pauline-montpellier@vrac-asso.org



Marco LOCURATOLO
FRCIVAM Occitanie

marco.locuratolo@civam-occitanie.fr

tav-montpellier.xyz

appui #AuBonTransit

Recherche-action « plate-forme alimentation durable et solidaire »

Présentation synthétique 2023



L'idée

Constats



Précarité alimentaire



Citoyens mobilisés



Excédents alimentaires



Valorisation à optimiser

Besoins



Accessibilité
Emancipation



Ressources logistiques



Qualité/durabilité



Valorisation

Ressources



Producteurs-distributeurs Alim durable



Epiceries solidaires en structuration



Transformateurs IAE anti-gaspi



Volonté politique

#L'idée

Enjeux

- 1- Transition alimentaire et écologique
- 2- Modèle économique alimentation qualitative
- 3- Capacitation des habitant.es

Objectifs

- 1-Mieux s'alimenter
- 2-Accessibilité
- 3-Préserver les ressources
- 4-Promouvoir Emplois/activités

#AuBonTransit

Solution Intégrée

(Les résultats)

OPTIMISER LES COLLECTES LIMITER LES TRANSPORTS CARBONÉS

- Logistique + compétences + denrées partagées
- Diversifier + démultiplier donateurs/fournisseurs

- > Camions bien remplis
- > Cyclo-logistique

STOCKAGE MUTUALISÉ ORIENTÉ

- > Montée en qualité
- > Augmenter la durée de vie des produits
- > Influencer l'offre alimentaire redistribuée

MAXIMISER LA VALORISATION

- > Transformation anti-gaspi
- > Valorisation des matières

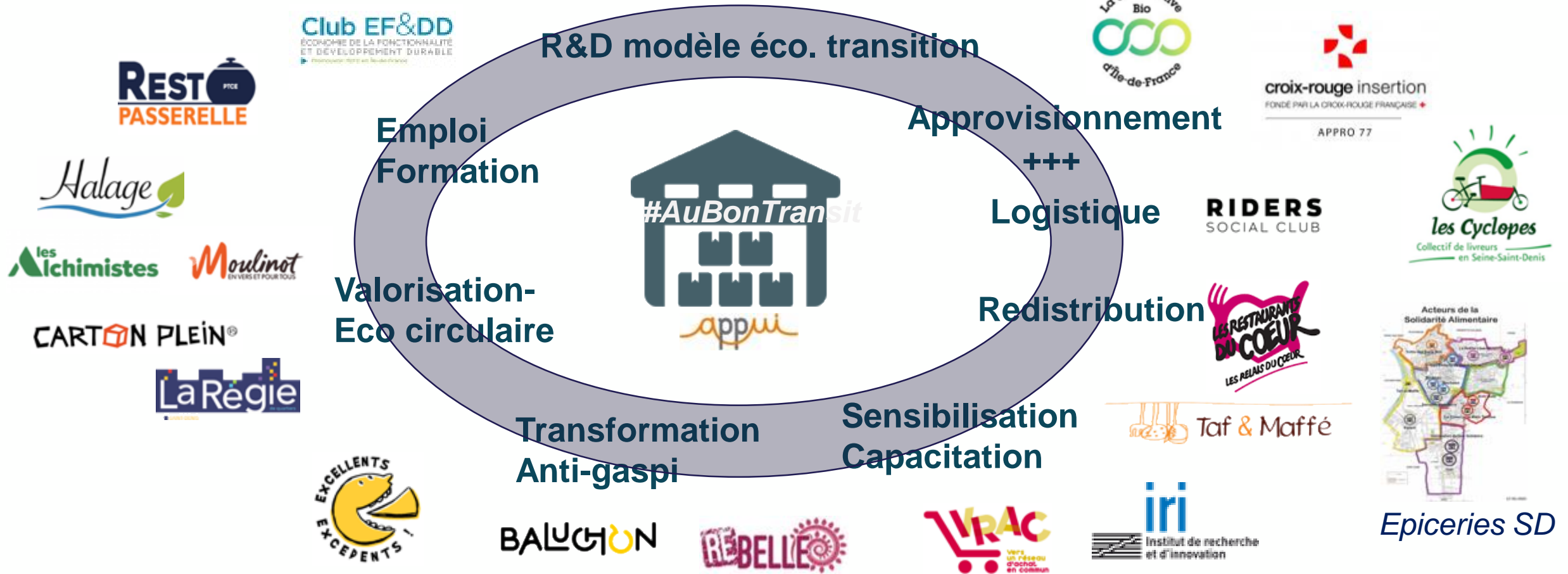
SENSIBILISER-ECHANGER

- > Ateliers – capacitation population

Coopération

(méthode)

ePLANETe Blue



Modéliser la transition alimentaire en périmètre ANRU

Coopération territoriale « alimentation durable et solidaire »

Liens fonctionnels créateurs de valeur écologique et sociale

-> Diversité d'acteurs -> Plusieurs options organisation

Co-construire:

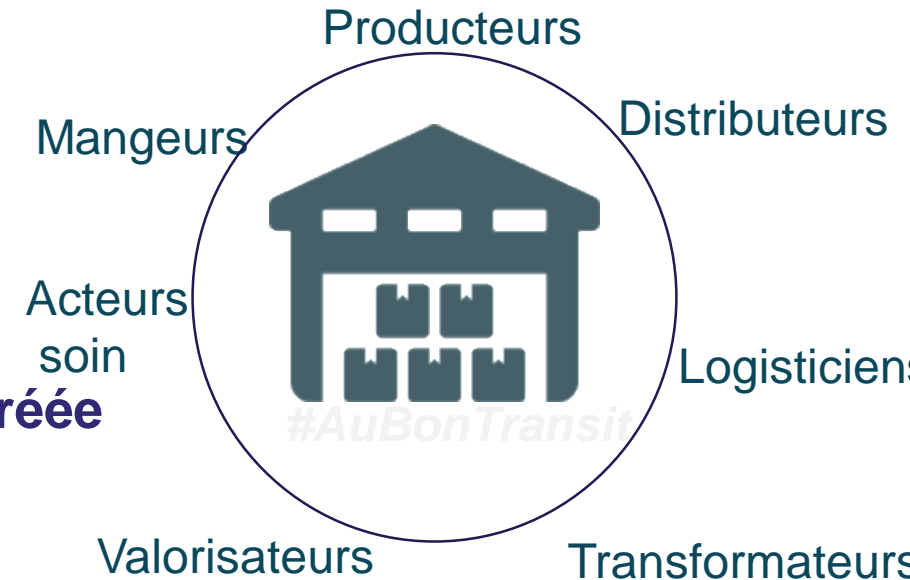
Repères communs de la valeur sociale et environnementale créée

S'appuyer sur:

Comptabilité CARE Représentation dynamiques acteurs Référentiel EFC

Rendre compte de:

La préservation et création de valeur environnementale et sociale



Innovation territoriale

Reconfigurer une filière stratégique

> PERFORMANCE D'USAGE

de la chaîne de valeur
alimentaire

> Définir **LA VALEUR**
produite

> REPRÉSENTER

L'Ecosystème Coopératif
Territorialisé (**ECT**)

> Accompagner la **COOPÉRATION**
De la chaîne de valeur

Lutter contre la

PRÉCARITÉ ALIMENTAIRE

RESILIENCE ALIMENTAIRE

INCLUSION ECO SOCIALE

par des activités de la transition

ECO CIRCULAIRE

Explorer le modèle de ressource

Prise en charge d'externalités de la filière alimentaire en SSD

- **FORMALISER services émergents** autour de logistiques alimentaires croisées (producteurs, transformateurs, distributeurs, valorisateurs, clients)
- **S'ARTICULER aux mangeurs** : co-construire l'alimentation qualitative durable
- **MESURER effets utiles** de services concourant à la Transition (pollutions, solidarité alimentaire structurante, valorisation matières...)

Concrétisations

Concrétisation #1 : IDENTIFIER-MOBILISER RESSOURCES

Approvisionnements

Productrices Bio (Oise)



Carrefour Supply Chain

Appro 77



Coop Bio IDF

Ressources Humaines

Ingénierie-dévlpmt => 1 ETP

Logistique

- Camions frigos « des collègues »
- RH partagées



Financier

Crowdfunding 2022 (Op. œufs)



Subventions 2022-23

Locaux - Equipés



Partages

PAT Département
Séminaire IRI / Caisse Dép

Club EF&DD
AG Coop Bio

Concrétisations #2 : Formaliser les coopérations (2022-2023)

Epicerie solidaires Saint-Denis

Echanges en cours sur fonctionnement



ICAR,
Echo des sans mot,
Cœur et Main Tendue,
Taf et Maffé,
La Petite Liberté,
Les Enfants de Saint-Denis,
Marhaba,
Entraide

#offre qualité complémentaire
#stockage et logistique mutualisés
#besoins des mangeurs.se
#contributions adaptées

Coopérations « filières »

Conventions partenariat



Echanges en cours

Logistique douce

Capacitation/appro



#Locaux et coûts partagés
#Echanges de service
#Prendre en charge externalités

Concrétisations #3 : La preuve par l'œuf (2022)



25 000 œufs bio franciliens
achetés pour la solidarité !



Merci aux 26 contributeurs !

#Resto-passerelle #Citoyen.nesPourLaTransition #ProducteursBioSolidaires

#Anti-gaspi

#Soutien producteurs

#Accès Alim Durable

#Logistique optimisée

de janvier à mars 2022, on
s'y met concrètement :



Garantit l'achat de 25 000 œufs au
prix d'équilibre des producteurs

Sollicite des acheteurs engagés

Objectif 7500 œufs achetés à au moins 60% de leur prix d'équilibre

Redistribue vers associations d'aide
alimentaire en Seine Saint-Denis

Au moins 17 500 œufs bio locaux vers des personnes en précarité

9 associations de Saint-Denis

#Restos engagés

#Réflexion

Eco- gestes en resto



« L'œuf, 1 super aliment »,
Laura OVIDE, diététicienne (Ville St De)

Concrétisations #4 : Expertises identifiées RECHERCHE-ACTION

Economie de la Fonctionnalité et de la coopération



Comptabilité CARE



Lutte contre la précarité

Territoires à VivreS

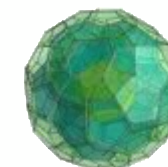


Agence nouvelle des solidarités actives



Représentation contribution (système d'acteurs)

ePLANETe Blue



Approche budgétaire

Recherche-action 3 ans (2023-2025)

RESSOURCES DÉPLOYÉES

INGÉNIERIE- RECHERCHE

Intervant.es chercheur.es

300 000 €

COORDINATION

Cheffe de projet
#AuBonTransit

165 000 €

MISE EN OEUVRE

Locaux
Logistique décarbonnée
Achats producteurs Alim Durable

200 000 €

INVESTISSEMENTS

Logistique douce
Equipements transformation

50 000 €

FINANCEMENTS

Contributions associations-usagers

Subventions publiques/privées

Fonds aide alimentaire durable



Saint
Denis



Région
île de France



Poursuivre la réflexion et l'action (2023)



23 mai 9h30-11h30: [Webinaire TAV sur axe Démocratie alimentaire](#)

30 mai 9h30-11h30: [Webinaire TAV axe Modèles agricoles](#)

8 juin 9h-17h: [Journée d'étude Roubaix: A quoi servent les fermes urbaines dans les quartiers populaires?](#)

20 juin: 9h-17h : [Journée publique Montpellier: TAV restitution finale](#)

28 juin: [Journée IDF: Comment construire un PAT à dimension sociale?](#)

8 septembre: [visite apprenante Place à vivreS à loos en Gohelle \(AngeS gardins\)](#)

29 septembre: [visite apprenante Ecopole alimentaire \(62\) par les AngeS Gardins](#)



Territoires à VivreS :

expérimentations territoriales de coopérations pour un accès digne à une alimentation de qualité